

Lavorare con i Fireworks pop-up menus in Dreamweaver

Su una pagina Web, un menu pop-up è uno strumento di navigazione che rimane nascosto fino a che l'utente non sposta il puntatore del mouse sopra un'immagine della pagina stessa. Per vedere un [esempio](#), apri il file **sample**, quindi sposta il tuo mouse sopra ai bottoni del menu in alto.

Puoi usare Fireworks per creare un pop-up menu, completo del codice JavaScript necessario per attivare il menu pop-up con effetti rollover, semplicemente usando le opzioni e inserendo i nomi e i links nel box di dialogo. Una volta disegnato il pop-up menu, puoi esportare le immagini e il codice come un documento HTML che puoi quindi aprire in Dreamweaver e continuare a disegnare la tua pagina Web.

Questo tutorial ti condurrà attraverso i passi necessari per usare Fireworks e Dreamweaver insieme per creare una pagina Web che contiene un pop-up menu.

Imparerai le seguenti cose:

[Creare un Pop up menu](#)

[Esportare un menu pop-up come HTML](#)

[Aprire un documento Fireworks HTML in Dreamweaver](#)

[Editare un menu pop-up di Fireworks in Dreamweaver](#)

[Inserire un documento HTML di Fireworks in Dreamweaver](#)

Per maggiori informazioni su come lavorare coi files pop-up menu, vedi

[Problemi di esportazione dei menu pop-up](#)

Creare un menu pop-up

Prima di iniziare a lavorare in Fireworks per creare un'immagine, assicurati di settare lo spazio di lavoro di Dreamweaver. Scegli **Site > Define Site** per definire una cartella del sito locale se non hai ancora definito un sito, quindi controlla le **Preferences** e assicurati che il **File Types/Editor preference** sia settato su Fireworks.

Creeremo il menu pop-up in Fireworks. Un menu pop-up è fatto di diversi componenti:

- ▶ L'immagine a cui il menu pop-up è collegato
- ▶ Un comportamento di Fireworks in codice JavaScript che crea le voci del menu pop-up(items) e attiva il the menu pop-upstesso
- ▶ Links a URLs che aprono delle pagine web quando si clicca su un item

Cominciamo creando l'immagine su cui l'utente sposta il mouse prima che il menu pop-upcompaia.

Creare un oggetto sliced

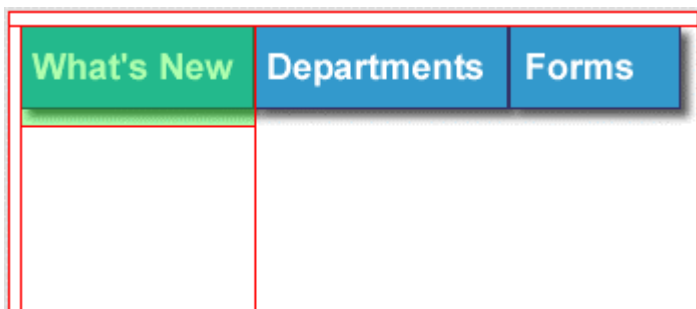
Puoi aggiungere un menu pop-upa qualsiasi immagine di una pagina. Il file sample include tre immagini pulsante acui il menu pop-upè collegato.

Per applicare un comportamento di Fireworks a un'immagine devi convertire l'immagine in un oggetto. In Fireworks, se applichi una slice a un'immagine la converti in oggetto.

Per creare un oggetto sliced:

- 1 In Fireworks, scegli **File > New**.
- 2 Nel **New Document pannello**, imposta l'opzione **canvas** (sfondo) che vuoi e clicca su **OK**.
- 3 Nel pannello **Tools**, seleziona lo strumento **rettangolo**, spostalo sulla finestra del Documento, e trascina per disegnare un rettangolo.
- 4 Seleziona quindi lo strumento **Testo** e clicca sul rettangolo dove vuoi inserire il testo, quindi nel pannello **TestoEditor**, digita un nome per l'item principale and imposta la formattazione che vuoi per il testo.
- 5 Se vuoi aggiustare la posizione del titolo, seleziona lo strumento puntatore (freccia) and e sposta il testo all'interno del rettangolo.
- 6 Se non è giàselezionato, clicca sul pulsante **Hide/Show Slices** in basso sul toolbox di Fireworks in modo da vedere gli oggetti slice quando li inserisci nel documento.
- 7 Usa lo strumento Puntatore per selezionare il rettangolo e scegli **Insert > Slice**.

Una slice saràapplicata al rettangolo selezionato.



Note: l'immagine mostra un oggetto slice. Devi applicare un oggetto slice a ciascun item del menu principale se vuoi creare un menu pop-up.

Aggiungere degli items a un menu pop-up

Adesso, useremo il **Set Menu pop-up** pannello per aggiungere degli items al menu, definiremo la gerarchia del menu, i links, e sceglieremo l'aspetto visivo degli items del menu.

Per aggiungere degli items al menu pop-up:

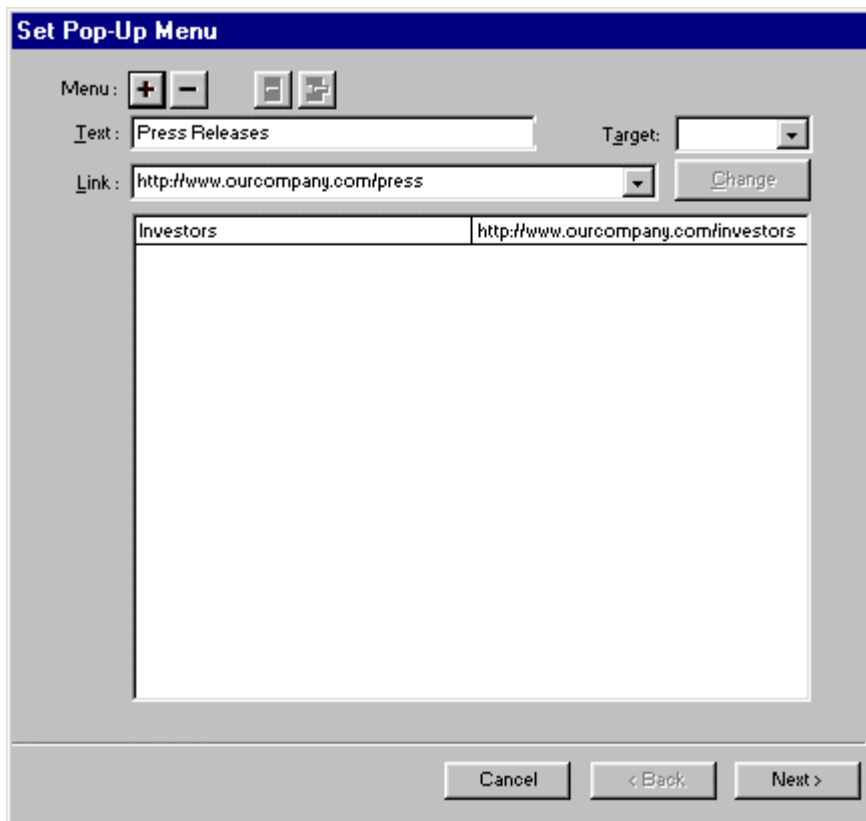
- 1 Con l' oggetto slice selezionato, scegli **Insert > Pop-up Menu**.

Il pannello **Set Menu pop-up** compare.

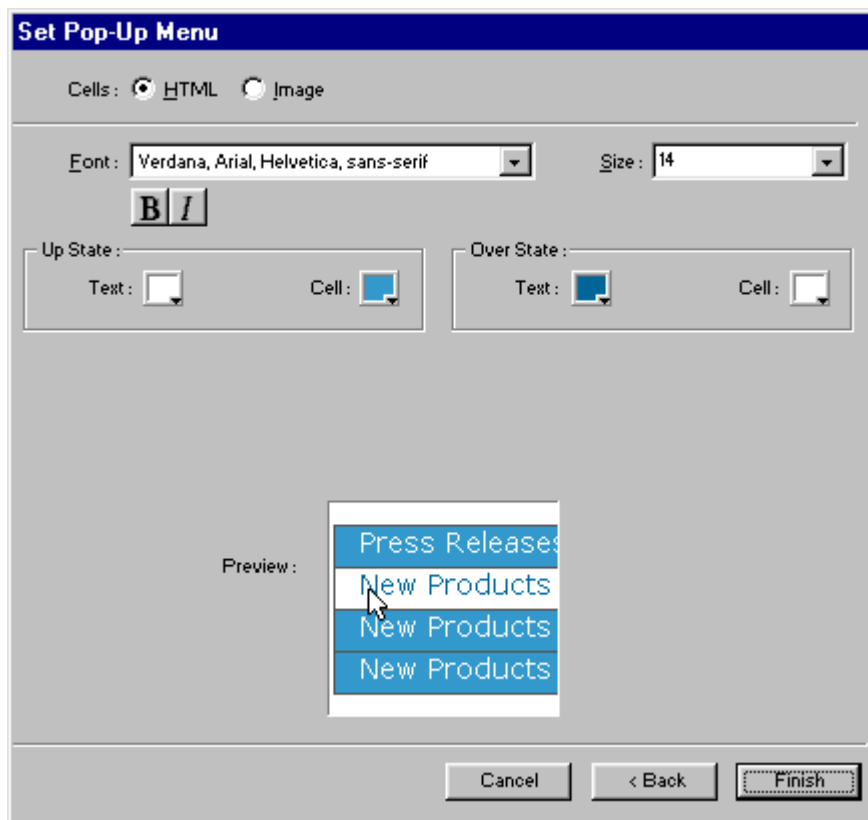
- 2 Nella casella Text, scrivi il testo che vuoi far comparire nell'elenco del menu pop-up.
- 3 Nella casella Link, scrivi l'URL completo per il file che vuoi che si aprano quando un utente clicca sull'item del menu.

Nota: Puoi usare la casella Target del menu pop-up per decidere dove i documenti collegati saranno aperti, per esempio, scegli `_blank` per aprire il documento in una nuova finestra, o `_self` per sostituire il contenuto della finestra corrente.

- 4 Clicca sul pulsante (+) per aggiungere un item alla lista.



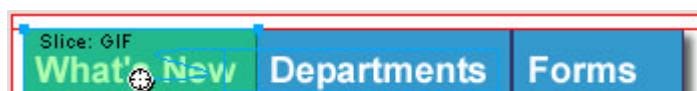
- 5 Ripeti i punti da 2 a 4 per aggiungere tutti gli items necessari all'item principale selezionato del menu.
- 6 Clicca su Next quando hai finito di aggiungere gli items alla lista.
La seconda schermata del pannello **Set Menu pop-up** compare.
- 7 Usa l'opzione in questo pannello per personalizzare l'aspetto degli items del menu pop-up:
 - ▶ Scegli HTML or Image (Clicca sul pulsante Image per creare immagini GIF per il pop-up menu; clicca sul pulsante HTML per creare un menu pop-up con del testo.)
 - ▶ Seleziona un font e una dimensione di font
 - ▶ Imposta il colore per lo stato **up** del pulsante e per lo stato **over**



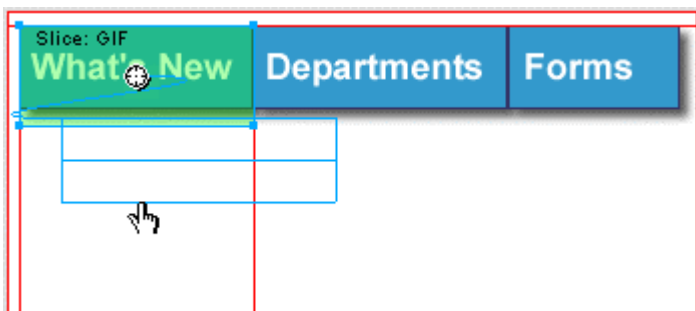
- 8 Dopo aver impostato le opzioni, clicca su **Finish** per chiudere il pannello Set Pop Up Menu.

Posizionare un menu pop-up

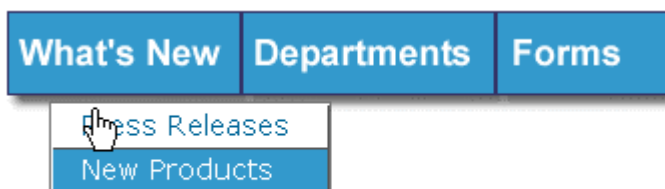
Vedrai adesso una linea blu e una serie di rettangoli blu che rappresentano come il menu pop-up apparirà



scelta.



- 4 Per vedere l'anteprima del menu pop-up, scegli **File > Preview in Browser**, or premi **F12**.
- 5 Muovi il puntatore sopra al titolo del menu per far comparire il menu pop-up.



- 6 Clicca sulla finestra del documento di Dreamweaver per renderla attiva.

Contents  Next 

Esportare un menu pop-up in formato HTML

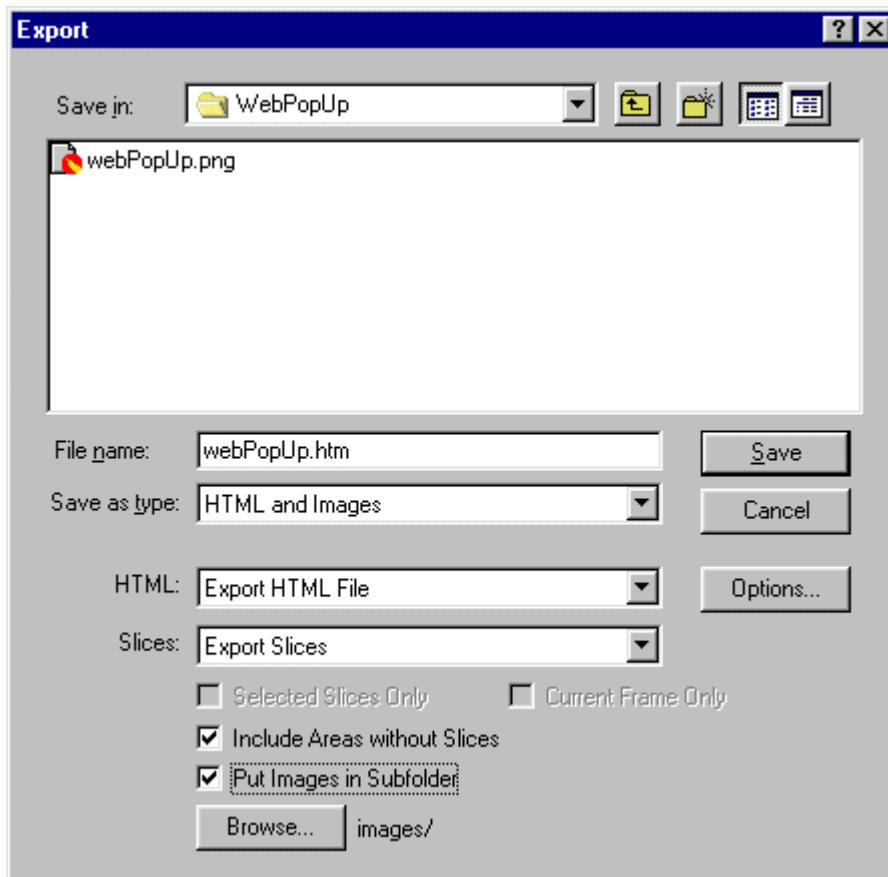
Dopo aver completato il menu pop-up puoi esportarlo in formato HTML da usare poi in Dreamweaver. Quando esporti il file Fireworks conterrà immagini a pezzi, e il codice JavaScript che farà funzionare il menu pop-up.

Prima di esportare il menu pop-up, salva il menu originale pop-up in formato PNG. È bene nominare il file HTML di esportazione con lo stesso nome del PNG per facilitare la memorizzazione e individuazione dei tuoi files.

Esportare un menu:




- 1 In Fireworks, scegli **File > Export**.
compare il pannello Export.
- 2 Nel pannello, fai le seguenti cose:
 - ▶ nel menu pop-up **Save In**, naviga nella cartella che hai scelto come cartella locale di
 - ▶ Nella casella **File Name**, digita un nome per il file.

- ▶ Nella casella **File Name**, digita un nome per il file.
- ▶ Nel menu pop-up **Save As**, Seleziona **HTML and Immagines**.
- ▶ Nel menu pop-up **HTML**, Seleziona **Export HTML File**.
- ▶ Nel pop-up menu **Slices**, Seleziona **Export Slices**.
- ▶ Seleziona **Include Areas Without Slices**.
- ▶ Seleziona **Put Immagines in Subfolder** se vuoi salvare le immagini del menu pop-up in una cartella separata.



3 Clicca su **Save** per esportare il menu pop-up file.

Fireworks esporta le immagini slice, un file HTML e un file JavaScript. Questi files sono necessari per assemblare e attivare il menu pop-up. Assicurati di trasferire tutti I files sul tuo Web server quando pubblichi il sito.

Contents  Previous  Next 

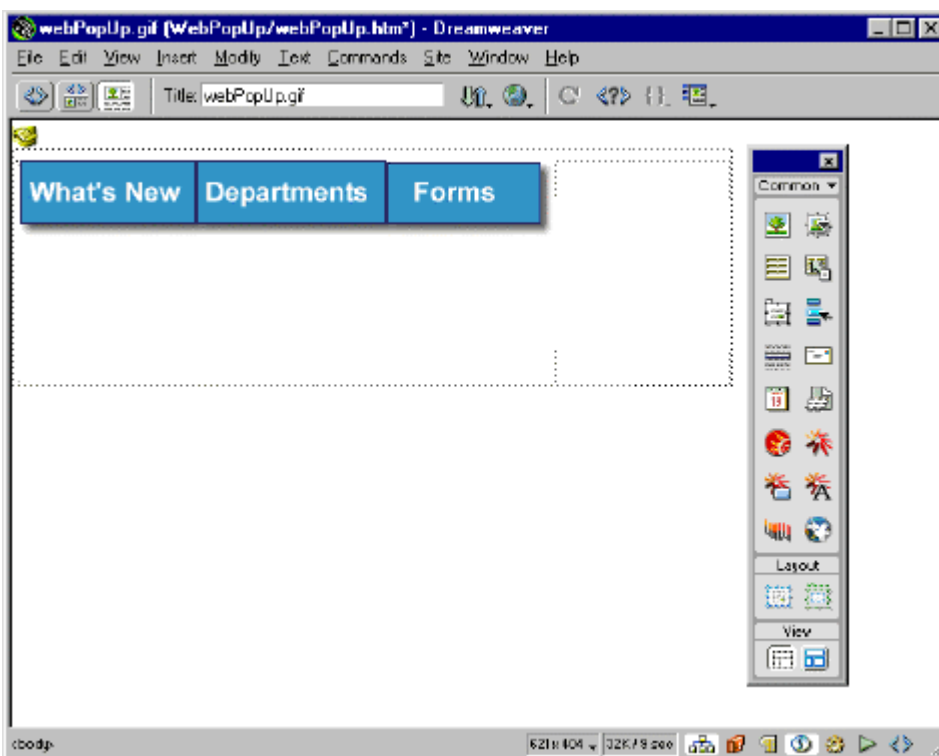
Aprire un documento HTML di Fireworks in Dreamweaver

Adesso che hai creato un documento HTML che contiene le immagini di menu pop-up, puoi facilmente aprire il documento in Dreamweaver e continuare a disegnare la tua pagina Web.




Aprire il documento in Dreamweaver:

In Dreamweaver, scegli **File > Open**, quindi naviga e apri il documento HTML di Fireworks che vuoi vedere.

Il documento compare nella finestra di Dreamweaver.



Puoi adesso continuare la pagina Web e disegnare in Dreamweaver.

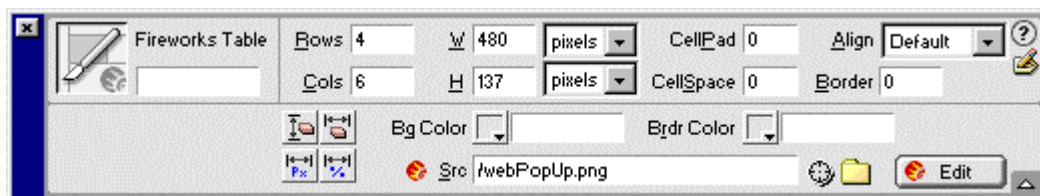
[Contents](#)  [Previous](#)  [Next](#) 

Editare un menu pop-up di Fireworks in Dreamweaver

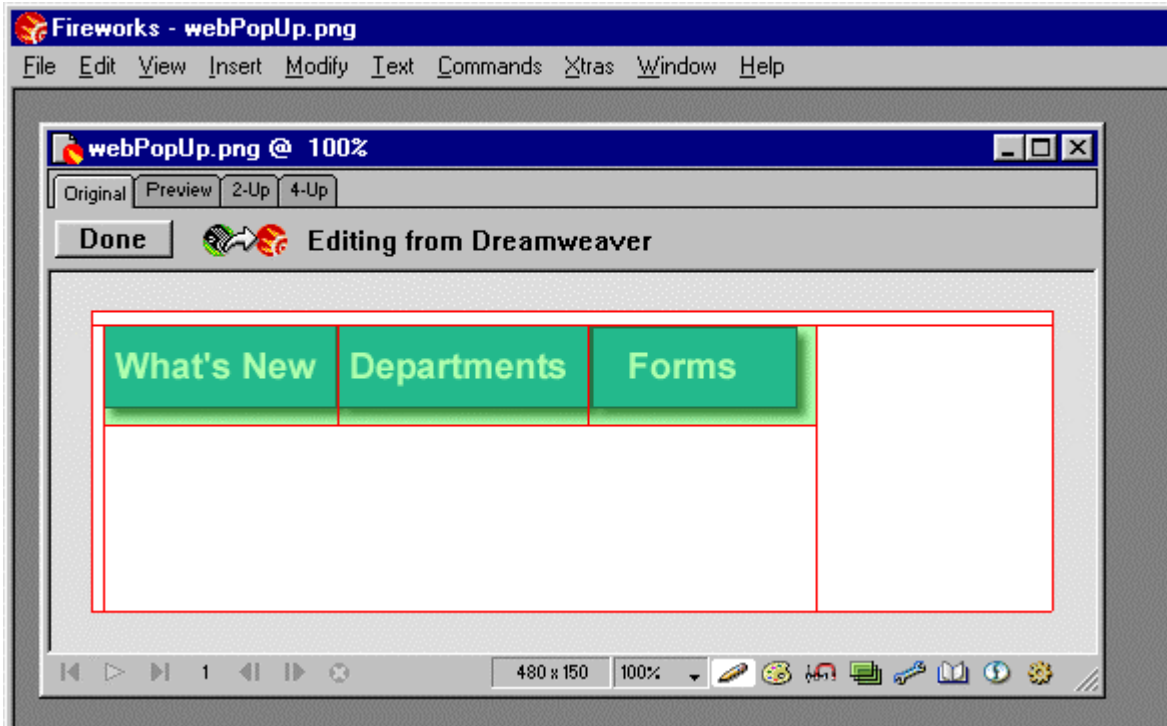
Se hai impostato Fireworks come editor esterno delle immagini per le tue immagini, puoi apportare delle modifiche al menu pop-up in Fireworks mentre lavori in Dreamweaver. Per esempio puoi aggiungere, cancellare o aggiornare gli items del menu, cambiarne font, stile dei pulsanti, colori, aggiornare links e così via.

To edit a Fireworks table in Dreamweaver:




- 1 Se il pannello **Property inspector** non è già aperto, scegli **Window > Properties** per mostrarlo. Se necessario, clicca sul triangolo in basso a destra del Property inspector per espandere il pannello stesso.
- 2 Nel documento Dreamweaver, clicca sull'immagine a cui il menu pop-up è collegato.
Il Property inspector mostra che hai Selezionato un'immagine Fireworks.
- 3 Clicca sul tag <table> per Selezionare l'intera tabella di Fireworks.
- 4 Nel Property inspector, clicca su Edit per lanciare Fireworks.



Fireworks viene aperto in modalità editing da Dreamweaver.



- 5 Nel pannello Tools di Fireworks, Seleziona lo Strumento puntatore, e clicca sull'oggetto slice per selezionarlo.
compare il menu pop-up contornato.
- 6 Fai Doppio-clic sul menu pop-up contornato.
compare il pannello **Set Popup Menu**. Puoi aggiungere, cambiare ordine, o cancellare gli items del menu nella prima schermata, o modificare l'aspetto e I colori del pop-up menu nella seconda schermata del pannello.
- 7 Quando hai finito di aggiornare il menu pop-up, clicca su **Done**.
Le modifiche sono automaticamente aggiornate sul documento Dreamweaver e sul file sorgente originale in formato PNG.

[Contents](#) 
[Previous](#) 
[Next](#) 




inserire un documento HTML di Fireworks in Dreamweaver

Un altro modo di lavorare con i menu pop-up è inserire il codice HTML di Fireworks in un documento Dreamweaver esistente. I seguenti punti descrivono come usare il comando **Insert Fireworks HTML** per inserire un menu pop-up in un documento Dreamweaver.

Per prima cosa, apri il documento Dreamweaver per determinare dove vuoi posizionare il menu pop-up. Quindi aggiungi la tabella di Fireworks per inserire il file HTML esportato.

Inserire un codice HTML di Fireworks:

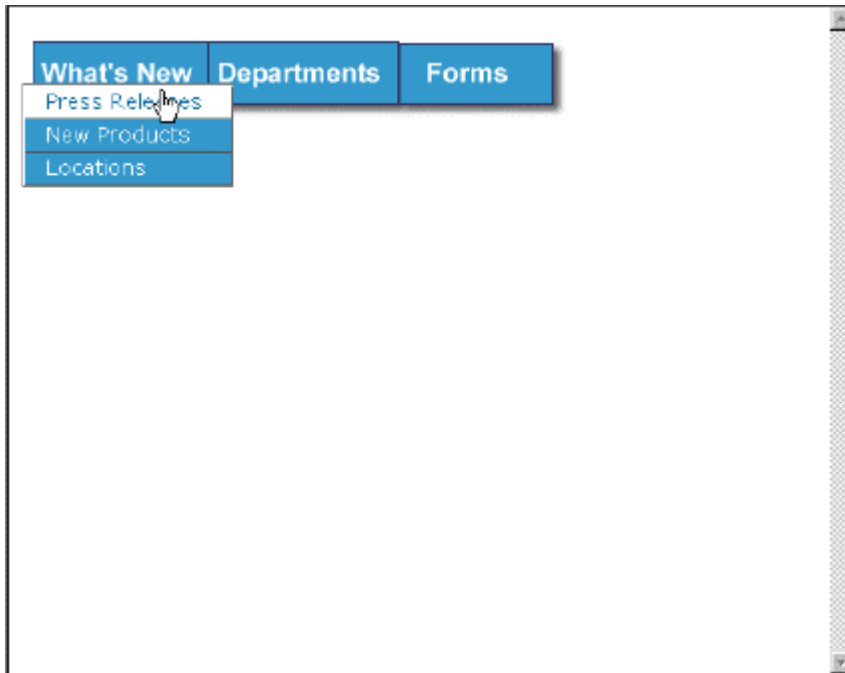
- 1 Se non l'ho hai già fatto, salva il documento Dreamweaver dove stai per inserire il codice HTML di Fireworks.
- 2 In Dreamweaver, clicca sul pulsante **Insert Fireworks HTML** nella categoria **Common** del pannello Oggetti.
- 3 Nel pannello che compare, clicca su **Browse**, e naviga fino a trovare il file HTML di Fireworks che vuoi inserire nel documento Dreamweaver quindi clicca su **Open**.
- 4 Clicca su **OK** per inserire la tabella di Fireworks.
- 5 Scegli **File > Save** per salvare la pagina.

[Contents](#)  [Previous](#)  [Next](#) 

Problemi di esportazione di un menu pop-up

Quando visualizzi l'anteprima del menu pop-up in un browser, il menu stesso può non apparire nella posizione voluta.

Gli items del menu pop-up possono sbordare rispetto all'item principale. Comunemente ciò accade quando I margini del documento di Dreamweaver non sono impostati a 0.



Impostare I margini di pagina di Dreamweaver:

- 1 Scegli **Modify > page Properties**
- 2 Nel campo **Left Margin** , scrivi 0.
- 3 Nel campo **Top Margin** , scrivi 0.
- 4 Clicca su **OK** per impostare le proprietà di pagina
- 5 Premi **F12**, per visualizzare l'anteprima della pagina in un browser.

Un altro problema comune insorge quando si inserisce un menu pop-up in una pagina in una posizione diversa che in alto a sinistra. L'immagine principale è mostrata dove previsto; gli items del pop-up menu, invece, compaiono in alto a sinistra (vedi figura seguente). Puoi risolvere questo problema aggiustando la posizione assoluta degli items del menu pop-up nel codice sorgente HTML in Fireworks.



Per consigli su come risolvere problemi specifici e per imparare altre cose sui menu pop-up di Fireworks, vai alle seguenti Fireworks TechNotes:

- ▶ [Changing the location of a Menu pop-up exported from Fireworks](#)
- ▶ [Customizing and troubleshooting Menu pop-up images](#)

Contents  Previous 